



# ÉCOLE BALTZING

## RAPPORT CITOYEN

### RÉSULTATS DU SONDAGE & PROCESSUS DE PARTICIPATION



## AVANT-PROPOS

Mot du Collège des Bourgmestre et Échevins

3

4



## DÉROULEMENT DU PROCESSUS PARTICIPATIF

Contexte de la participation

Timing

5

6

7



## RETOUR SUR LA PARTICIPATION CITOYENNE

Déroulement

- + Invitations
- + Email
- + Rapport citoyen

8

9

12

13



## LISTE DES RÉFLEXIONS

Volumétrie

Impact sonore

Gestion de l'eau

Mobilité

Chantier

Environnement

Autres

14

16

18

20

22

24

26

28

# AVANT-PROPOS



# AVANT-PROPOS

## Mot du Collège des Bourgmestre et Échevins

Une planification participative.

L'enfance et la jeunesse ayant toujours été placées parmi les priorités absolues des responsables de la ville, nous n'avons cessé d'investir dans le secteur qui leur est dédié. De même, nous privilégions de manière continue les meilleurs moyens d'entretenir une communication qualitative avec nos concitoyens.

Ainsi, dès le début de la planification de l'école Baltzeng, il nous a paru évident d'impliquer et d'être à l'écoute de l'ensemble des citoyens habitant aux abords du site scolaire. Nous remercions d'ores et déjà toutes celles et tous ceux qui ont participé avec ardeur et bienveillance au dialogue consultatif, permettant l'avancement de ce projet majeur en accord avec les besoins et les doléances des habitants du quartier.

Nous ne manquerons pas d'entretenir ce dialogue et d'informer de manière régulière sur la poursuite de la planification, tout en demeurant à l'écoute tout au long de la planification, de la finalisation et de l'exécution de ce projet.

**Le collège échevinal**

**Bourgmestre**

**Échevins**



## DÉROULEMENT DU PROCESSUS PARTICIPATIF

# DÉROULEMENT DU PROCESSUS PARTICIPATIF

## Contexte de la participation

Planification du développement du site Baltzing, en coeur d'îlot entre la rue Baltzing, la rue Robert Schuman, la rue Théodore Thiel et la rue Pasteur.

- Planification d'un **PAP** comprenant **29 logements**.
- Planification d'une **école primaire, précoce** et **maison relais** pour **325 élèves**.
- **Étude de mobilité** - Schroeder & Associés
- **Étude en gestion des eaux** - RSS-Hydro

Inclusion des voisins impactés dès le stade de planification afin de les informer et de récolter leurs envies, besoins et craintes.



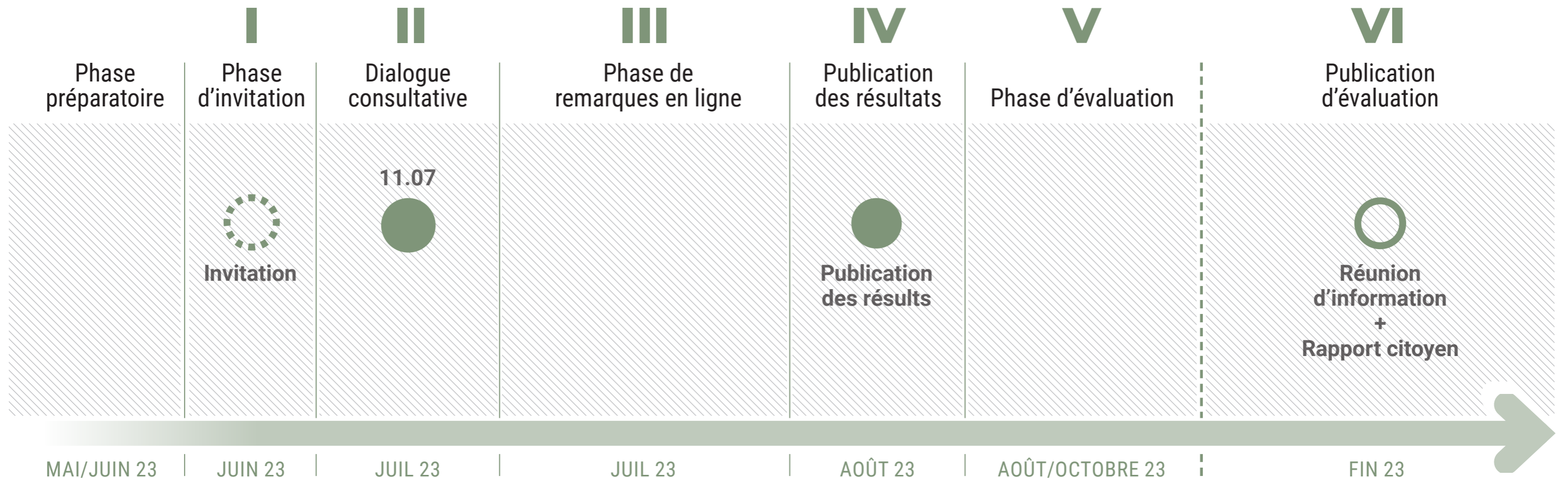
# DÉROULEMENT DU PROCESSUS PARTICIPATIF

## Timing

Le processus participatif se déroule en différentes phases. Dans un premier temps, les voisins du site ainsi que le conseil communal ont été invités à participer au processus. Puis, une soirée de dialogue consultatif s'est tenue afin d'expliquer aux citoyens le déroulement complet du projet et de la participation.

La phase concrète de la participation s'est divisée en deux temps avec l'organisation d'ateliers participatifs lors du dialogue consultatif, suivi de l'ouverture d'une adresse électronique, à laquelle les citoyens étaient invités à partager leurs remarques jusqu'au 25 juillet 2023. Elle a permis aux citoyens de s'exprimer et de participer à la planification du site Baltzing.

Le projet s'est poursuivi avec une phase d'évaluation, durant laquelle les mesures ont été évaluées et résumées dans ce rapport. Cette évaluation a été présentée aux participants lors d'une deuxième réunion d'information.






**RETOUR SUR LA PARTICIPATION CITOYENNE**



# RETOUR SUR LA PARTICIPATION CITOYENNE

## Déroulement Invitations

Les voisins ont été invités à participer au dialogue consultatif.



**DIDDELANGE**  
VILLE DE DUDELANGE

Service de l'Architecture et des Domaines  
Tél.: +352 51 61 21 – 381/ – 384  
Fax: +352 51 61 21 – 361  
sad@dudelange.lu

Dudelange, le 21 juin 2023  
page 1 / 2

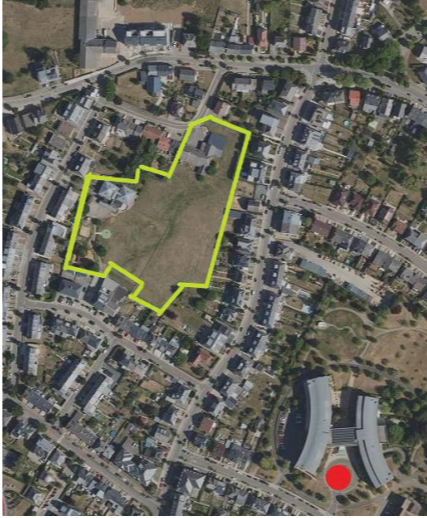
«M» «Nom»  
«Adresse»  
«Localité»

«M»,

Le collège des bourgmestre et échevins vous invite à un dialogue consultatif sur le développement du site « Baltzing ».

L'objectif de cette séance est de vous communiquer des informations sur le projet « Ecole Baltzing », qui est en cours d'étude. Il consiste à construire une école précoce et primaire sur le site de l'actuelle école Baltzing, dans le quartier de Burange. Sur ce même site se trouve aussi un projet de logement, le « PAP Baltzing », qui vous sera également présenté dans ses détails lors de la soirée.

Le terrain en question se situe entre la rue Robert Schuman, la rue Théodore Thiel et la rue Pasteur. Par son implantation spécifique en plein cœur du quartier, un soin particulier doit être porté à son intégration dans le cadre bâti existant.



Nous vous proposons de participer à un atelier en petits groupes qui se tiendra après la présentation, afin de collecter vos idées à l'aide de discussions actives. Chaque groupe sera accompagné d'un modérateur pour faciliter la discussion.

internet  
www.dudelange.lu

e-mail  
ville@dudelange.lu

fax  
+352 51 61 21 - 289

telephone  
+352 51 61 21 - 1

code postal  
L-3401 Dudelange

boite postale  
BP 73

page 2 / 2

Le dialogue consultatif aura lieu :

**le mardi, 11 juillet 2023  
de 18h30 à 20h30**  
dans la **Salle Polyvalente**  
au **CIPA Grand-Duc Jean**,  
sis à L-3449 Dudelange, 9, rue Pierre Dupong

Si la démarche vous intéresse, nous vous prions de bien vouloir vous inscrire à l'évènement et de préciser la langue dans laquelle vous souhaitez communiquer lors des ateliers.

Merci donc de bien vouloir confirmer votre présence :

**avant le 30.06.2023**  
par tél. au : 51 61 21 – 381/ – 384  
ou  
par e-mail : sad@dudelange.lu

La soirée a lieu en langue luxembourgeoise et une traduction orale directe en français est assurée par ASTI a.s.b.l.

Veuillez agréer, «M», nos salutations distinguées.

s. Dan BIANCALANA, bourgmestre s. Patrick BAUSCH, secrétaire communal

## Déroulement Dialogue Consultatif

Le dialogue consultatif a eu lieu le 11 juillet 2023. Il a permis d'expliquer aux citoyens pourquoi un processus participatif est organisé, quelles sont les étapes et résultats prévus pour ce dernier, et quel est l'état actuel des planifications. Les ateliers participatifs se sont déroulés à la fin de la soirée permettant d'adresser les premiers questionnements des citoyens.



# RETOUR SUR LA PARTICIPATION CITOYENNE

## Déroulement Atelier Participatif

**11 JUILLET 2023**

- + Habitants
- + Environ 32 participant(e)s
- + Lieu : CIPA Grand-Duc Jean

### DÉROULEMENT DE L'ATELIER

Les habitants ont pu partager leurs réflexions sur la planification du site de Baltzing en présence de modérateurs et d'experts sur les différents thèmes présentés afin de guider les citoyens dans leurs discussions.



#### A. État d'avancement des études



#### B. Organisation de l'atelier citoyen env. 5 minutes

#### C. Discussions en petits groupes env. 35 minutes

Durée totale = 40min



# RETOUR SUR LA PARTICIPATION CITOYENNE

## Déroulement Email

Une adresse électronique a été mise à disposition des citoyens jusqu'au 25 juillet 2023. Ils étaient invités à partager leurs remarques, leurs souhaits et leurs besoins et donc de participer au développement futur de leur quartier.



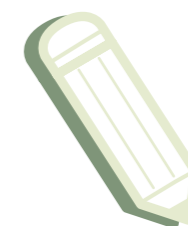
**citoyensbaltzing@dudelange.lu**

# RETOUR SUR LA PARTICIPATION CITOYENNE

## Déroulement Rapport citoyen

L'évaluation des résultats des différentes participations ainsi que les mesures élaborées forment le contenu du rapport citoyen. L'équipe de planificateurs ainsi que les décideurs politiques, et représentants d'experts, ont défini une prise de position par rapport à chaque réflexion sur base d'un système de feux – vert pour les idées à développer au sein de la planification, jaune pour les idées qui restent à être analysées en détail, et rouge pour les idées non-réalisables. Pour chaque réflexion « non-réalisable », la justification de cette décision sera donnée.





**4**

## **LISTE DES RÉFLEXIONS**

# LISTE DES RÉFLEXIONS

## Notes

### Avant-propos

Dans le cadre de la procédure de participation, un grand nombre de propositions de réflexions ont été formulées. Au cours de la phase d'évaluation, toutes les propositions ont été soigneusement structurées, analysées, commentées et résumées dans la liste des mesures. La description suivante explique la procédure d'évaluation en points clés.

- 1 Documentation photographique des résultats.
- 2 Regroupement thématique des mesures proposées, synthèse des répétitions des propositions, détermination de l'importance des réflexions.
- 3 Reformulation partielle des réflexions proposées dans le même esprit, pour les rendre plus compréhensibles, traduction des mesures en français.
- 4 Examen de chaque réflexion proposée et discussion avec le groupe de travail et l'administration communale.

### Les réflexions ont été classées en fonction des thèmes:

Les réflexions „vertes“ sont à mettre en œuvre.

Les réflexions marquées en „jaune“ font l'objet d'un examen détaillé en termes de faisabilité dans le cadre de la planification en cours. Si cet examen est positif, la mise en œuvre de cette réflexion est amorcée ou une planification ultérieure est définie.

Les réflexions en „rouge“ ne peuvent pas être mises en œuvre, car il existe des raisons diverses ne permettant pas la réalisation de ces dernières.

# LISTE DES RÉFLEXIONS

## Volumétrie

Par la suite, vous trouverez un résumé des 14 réflexions qui ont été documentées concernant le thème de la volumétrie ainsi que le tableau comprenant la totalité des idées ayant été validées ou non par l'administration communale.

En règle générale, les citoyens adhèrent à la volumétrie architecturale de l'école à cette étape de la planification. La position centrale de la cour, et le fait qu'elle soit entourée par le bâtiment, est apprécié, notamment par rapport à l'impact sonore lors des moments de pause et de maisons relais. Cependant, il a été question, à plusieurs reprises, d'inverser l'orientation de l'école, passant le front bâti du côté ouest (rue Robert Schumann) au côté est (PAP et rue Pasteur). Cela afin d'éloigner la masse volumétrique des jardins de la rue R. Schumann et de la limite de construction en général.

Les habitants ont également soulevé leur souhait de privilégier une toiture en pente afin d'empêcher les jeunes d'y circuler tout en préférant une structure moins haute même si cela signifie une emprise au sol plus importante. Vu leur vécu par rapport à l'école existante, il a aussi été sujet de prévoir un parking souterrain, ce sujet sera traité d'avantage sous la rubrique « mobilité ».

Par rapport au PAP, il a souvent été remarqué que les planifications sont trop importantes, et notamment trop denses pour le site en question. Les parcs, coulées et espaces verts sont prioritaires pour les citoyens.



# LISTE DES RÉFLEXIONS

## Volumétrie

### École

Mesures citoyennes	Argumentations	Répétitions (9)	Prise de position AC	à développer	à analyser	non réalisable
Façade nord-ouest moins avantageuse	Mettre le côté moins avantageux vers les nouveaux garages du PAP	2	Impact et faisabilité sont analysés avec le programme de l'école			
Pas de toiture plate	Jeunes sur le toit	1	Utilisation des toitures plates permet de les activer pour des fonctions. Une toiture inclinée ne permet pas d'utilisation au-delà du point de vue technique - par conséquent + de surface			
La cour intérieure est positive		1				
Trop proche de la limite de construction		1	Impact et faisabilité sont analysés avec le programme de l'école			
Parking souterrain		1	Volonté de réduire le trafic sur site, un parking souterrain serait alors inefficace. De plus, la taille et les accès au site ne le permettent pas.			
Préférence pour une emprise au sol plus significative afin de permettre une hauteur moins importante		1	Non compatible avec une vision de développement durable, une économie des ressources et diminuer le scellement des surface.			
Distance/retrait par rapport à la rue R. Schuman		2				

### PAP

Mesures citoyennes	Argumentations	Répétitions (5)	Prise de position AC	à développer	à analyser	non réalisable
Réduire la densité des résidences. Favoriser des parcs, espaces ou coulées vertes.		1	Il n'y a qu'une résidence nouvelle créée de 5 unités à l'emplacement d'un hangar en tôle.			
Trop de logements		2	La DL fixée dans la PAG par l'AC permettrait 32 logements or seulement 30 sont projetés			
Seulement l'école, pas le PAP	Trop pour le site	2	Offre pour la demande actuelle de logements. Point creux dans le tissu urbain. Redensifier le tissu existant et l'intérieur de l'îlot.			

# LISTE DES RÉFLEXIONS

## Impact Sonore

Par la suite, vous trouverez un résumé des 6 réflexions qui ont été documentées concernant le thème de l'impact sonore ainsi que le tableau comprenant la totalité des idées ayant été validées ou non par l'administration communale.

Les habitants avoisinants de l'école ont soulevé leur inquiétude par rapport à la nuisance sonore du site - dans sa situation actuelle et en vue des planifications présentées. Actuellement, l'aire de jeux est ouverte au public, ce qui est apprécié par le quartier mais ce qui engendre également un impact sonore à toute heure de la journée. Suite à cette expérience, il est important pour les voisins d'atténuer la nuisance sonore du site pendant les heures de nuit. Les habitants ont aussi exprimé le souhait que les espaces les plus fréquentés de l'école soient orientés vers la cour et non vers les habitations avoisinantes.

# LISTE DES RÉFLEXIONS

## Impact Sonore

### École

Mesures citoyennes	Argumentations	Répétitions (5)	Prise de position AC	à développer	à analyser	non réalisable
Nuisances sonores	Jour et nuit	3				
L'accès doit-il être à toute heure?	Nuisance sonore le soir	1	En cours d'analyse			
Orientation des espaces utilisés vers la cour et non vers les jardins	Bruit pendant l'utilisation	1	La distribution de ces espaces sera faite au mieux au cours de la planification			

### Quartier existant

Mesures citoyennes	Argumentations	Répétitions (1)	Prise de position AC	à développer	à analyser	non réalisable
Rock-Kids - non-respect de la convention		1	La capacité de la crèche sera à revoir à la baisse puisque l'espace extérieur latéral ne sera plus disponible			

# LISTE DES RÉFLEXIONS

## Gestion de l'eau

Par la suite, vous trouverez un résumé des 7 réflexions qui ont été documentées concernant le thème de la gestion de l'eau ainsi que le tableau comprenant la totalité des idées ayant été validées ou non par l'administration communale.

Les habitants du quartier sont fortement touchés par la question des inondations et de la gestion de l'eau. Le site se trouve dans une zone de dépression, sur l'ancien tracé du ruisseau «Diddelengerbach», et souffre donc d'accumulation d'eau en situation de fortes pluies. Les habitants ont déjà connu à plusieurs reprises des inondations de leurs sous-sol – un problème lié en partie à un système de canalisation mal adapté qu'ils souhaitent voir amélioré lors des travaux de l'école et du PAP.

Les voisins souhaiteraient que la gestion de l'eau fasse partie intégrante de la conception du bâtiment de l'école et que les nouvelles surface scellées résultantes des planifications soient compensées par ces dernières.

# Gestion de l'eau

## École

Mesures citoyennes	Argumentations	Répétitions (5)	Prise de position AC	à développer	à analyser	non réalisable
Intégrer la gestion de l'eau dans le concept		2	Récupération des eaux de pluie et réutilisation au sein du projet			
Compensation de l'impact du bâtiment	Scellement du sol va empirer la situation d'inondation	3	À analyser au sein du projet et à définir les mesures compensatoires			

## Quartier

Mesures citoyennes	Argumentations	Répétitions (2)	Prise de position AC	à développer	à analyser	non réalisable
Inondations des sous-sols du quartier existant		1	Il n'y aura pas de nouveaux sous-sols résidentiels où d'impacte sur le cheminement actuel de l'eau et les projets n'empireront pas la situation. Le projet en cours de RSS-Hydro déminuera l'impact de l'eau dans le quartier. Les mesures liées aux nouveaux projets sont en cours d'élaboration.			
Ne pas voir les eaux souterraines dans le quartier existant	Problème/insuffisance de canalisations	1	Les mesures sont en cours d'élaboration.			

# LISTE DES RÉFLEXIONS

## Mobilité

Par la suite, vous trouverez un résumé des 27 réflexions qui ont été documentées concernant le thème de la mobilité ainsi que le tableau comprenant la totalité des idées ayant été validées ou non par l'administration communale.

Burange est un quartier résidentiel, et les rues entourant le site à développer ressentent déjà l'impact de l'école existante sur la mobilité dans le quartier. En règle générale, les voisins souhaitent un apaisement de la circulation grâce, notamment, à des limitations de vitesse (20 ou 30 km/h), des culs-de-sac, éventuellement des bornes et des contrôles routiers de la part de la police. Afin de faciliter et donc d'encourager l'utilisation de la mobilité douce, l'idée d'apaisement a aussi été évoquée en tant qu'avantage pour la priorisation des vélos ainsi que le souhait d'éviter l'instauration d'un « Kiss & Go ».

En vue de minimiser le nombre de voitures autour du site, il est proposé de ne pas prévoir de parkings (personnel et parents) et de miser sur la mobilité active. Pour promouvoir cette approche, les citoyens ont souligné le besoin de prévoir un nombre suffisant d'emplacements de stationnement pour vélos et trottinettes au sein de l'école et de mettre à disposition des vélos pour le personnel. De plus, il a été noté qu'un chemin sécurisé vers l'école doit être assuré, notamment via le biais d'un pédi- et vélo-bus. Une meilleure signalétique a aussi été évoquée ainsi qu'un soin spécial à porter à la coordination des flux de livraisons. Il y a un fort sentiment au sein de la population actuelle que la stratégie de miser entièrement sur la mobilité active n'est pas réaliste vue la situation actuelle et que le concept de mobilité futur devra aborder ces points.

# LISTE DES RÉFLEXIONS

## Mobilité

### École

Mesures citoyennes	Argumentations	Répétitions (17)	Prise de position AC	à développer	à analyser	non réalisable
Places de stationnement pour vélos et trottinettes		2				
Vélos mis à disposition pour le personnel		1				
Pédi et vélo-"bus"		2	Un concept est prévu. A coordonner avec le concept de mobilité douce			
Chemin vers l'école sécurisé		1	À prévoir au-delà de la limite parcellaire			
Peu de voitures	Les 2 accès existants ne sont pas suffisants si les voitures doivent avoir accès sur site	2	Pas d'accès carrossable pour voitures individuelles			
Meilleure signalétique	Plus de sécurité	1	À prévoir au-delà de la limite parcellaire			
Pas de Kiss & Go		1				
Les livraisons sont à coordonner soigneusement		1				
La mobilité active n'est pas réaliste	Il faut de meilleures connections. Rues trop étroites pour le réseau TICE	1	À analyser dans le concept de mobilité			
Trafic trop important pour le quartier dû à la grande structure		1	Analyser les mesures pour diminuer l'accès en voiture			
Parking: personnel & parents	Déjà un problème pour les résidents avec 60 élèves sur site	4	Volonté de réduire l'impact du trafic sur site, un parking serait donc inefficace. Vue les accès existants sur site, en faire des accès carrossables serait fortement négatif voir infaisable pour le site.			

### Quartier

Mesures citoyennes	Argumentations	Répétitions (10)	Prise de position AC	à développer	à analyser	non réalisable
Rues à 20 ou 30km/h	Pour apaiser le trafic	3	En cours d'analyse			
Culs-de-sac	Pour apaiser le trafic	1	En cours d'analyse			
Filtre modal/bornes	Pour limiter l'accès et apaiser le trafic	2	En cours d'analyse			
Rues à sens unique	Gabarit routier trop limité pour infrastructure vélo	1	En cours d'analyse			
Contrôles routiers/stationnement de la police	Eviter le stationnement illégal	1	En cours d'analyse			
Apaisement du trafic		2	En cours d'analyse			

# LISTE DES RÉFLEXIONS

## Chantier

Par la suite, vous trouverez un résumé des 4 réflexions qui ont été documentées concernant le thème du chantier ainsi que le tableau comprenant la totalité des idées ayant été validées ou non par l'administration communale.

Vu l'état des planifications, il est encore trop tôt pour avoir des détails précis sur les chantiers du PAP et de l'école, cependant les voisins se sont intéressés à la durée des travaux, à l'accessibilité et à la mobilité pendant la durée des chantiers.



# LISTE DES RÉFLEXIONS

## Chantier

Mesures citoyennes	Argumentations	Répétitions (2)	Prise de position AC	à développer	à analyser	non réalisable
Durée des travaux		2	Environ 3 ans (pour l'école) - la rapidité du chantier est dans l'intérêt de tous			
Accessibilité pendant le chantier		2	Une attention accrue sera mise en place et une communication permanente sera assurée			

# LISTE DES RÉFLEXIONS

## Environnement

Par la suite, vous trouverez un résumé des 17 réflexions qui ont été documentées concernant le thème de l'environnement ainsi que le tableau comprenant la totalité des idées ayant été validées ou non par l'administration communale.

Ce thème comprend l'un des points les plus souvent évoqués par les participants. Le souhait en question est celui de vouloir conserver l'accessibilité publique de l'aire de jeux en dehors des heures de récréation de l'école. Il est également très important pour les citoyens de conserver les espaces verts en général et ils trouvent dommage que les planifications réduisent ces espaces verts existants, notamment le terrain de football actuel. Des souhaits précis ont été formulés par rapport à ces espaces extérieurs comme l'idée d'intégrer un jardin de légumes, de préserver les arbres significatifs, d'intégrer un panier de basketball (pourvu qu'il ne soit pas trop proche des logements alentour), et d'éviter toute cour en pierre ou asphalte.

À une échelle plus large, les voisins souhaiteraient voir un espace urbain ouvert sur le quartier existant.

# LISTE DES RÉFLEXIONS

## Environnement

### École

Mesures citoyennes	Argumentations	Répétitions (17)	Prise de position AC	à développer	à analyser	non réalisable
Préserver les arbres significatifs		1				
Préserver les espaces verts	Terrain de foot existant	3	Une optimisation des espaces verts est à analyser			
Aire de jeux accessible à tous, hors des heures de pause		6	Agréments et localisations des aires de jeux sont étudiés avec attention en fonction des accès et de l'impact sonore			
Dompage de perdre le terrain de foot et espaces verts		2	Une optimisation des espaces verts est à analyser			
Jardin de légumes		1	Jardin pédagogique est prévu			
Pas de cours en pierre/asphalte		1	Une optimisation des espaces minéraux est analysée - pas forcément de l'asphalte			
Panier de basket (sport)	Pas trop proche des logements	1				
Préserver un espace équivalent pour les aires de jeux		1	Une analyse est prévue, cependant une équivalence ne peut pas être garantie			

### PAP

Mesures citoyennes	Argumentations	Répétitions (1)	Prise de position AC	à développer	à analyser	non réalisable
Architecture des logements: création d'un espace urbain ouvert sur le quartier		1	Les espaces urbains sont plutôt des cheminements/passages permettant une perméabilité de mobilité douce pour les trajets habitation/école. Plus de mobilité douce, potentiellement moins de trafic routier. Pas de concurrence à la centralité en place			

# LISTE DES RÉFLEXIONS

## Autres

Par la suite, vous trouverez un résumé des 7 réflexions qui ont été documentées et regroupés sous le thème « autres » ainsi que le tableau comprenant la totalité des idées ayant été validées ou non par l'administration communale.

Par rapport au site, il a été noté que le site a été bien choisi pour la planification de l'école notamment en vue de la distribution scolaire par quartiers dans la commune et du désengorgement du trafic dans le centre-ville. D'autre part, dû à la situation du site, il a été remarqué que la qualité du sol demanderait éventuellement un forage de pieux.

Les voisins souhaitent que la salle de sport soit uniquement réservée à des fins scolaires et non publiques. Le manque d'une piscine a aussi été soulevé comme point faible de la planification.

Vu la densité des planifications, il a été demandé si le nombre d'enfants peut être réduit.

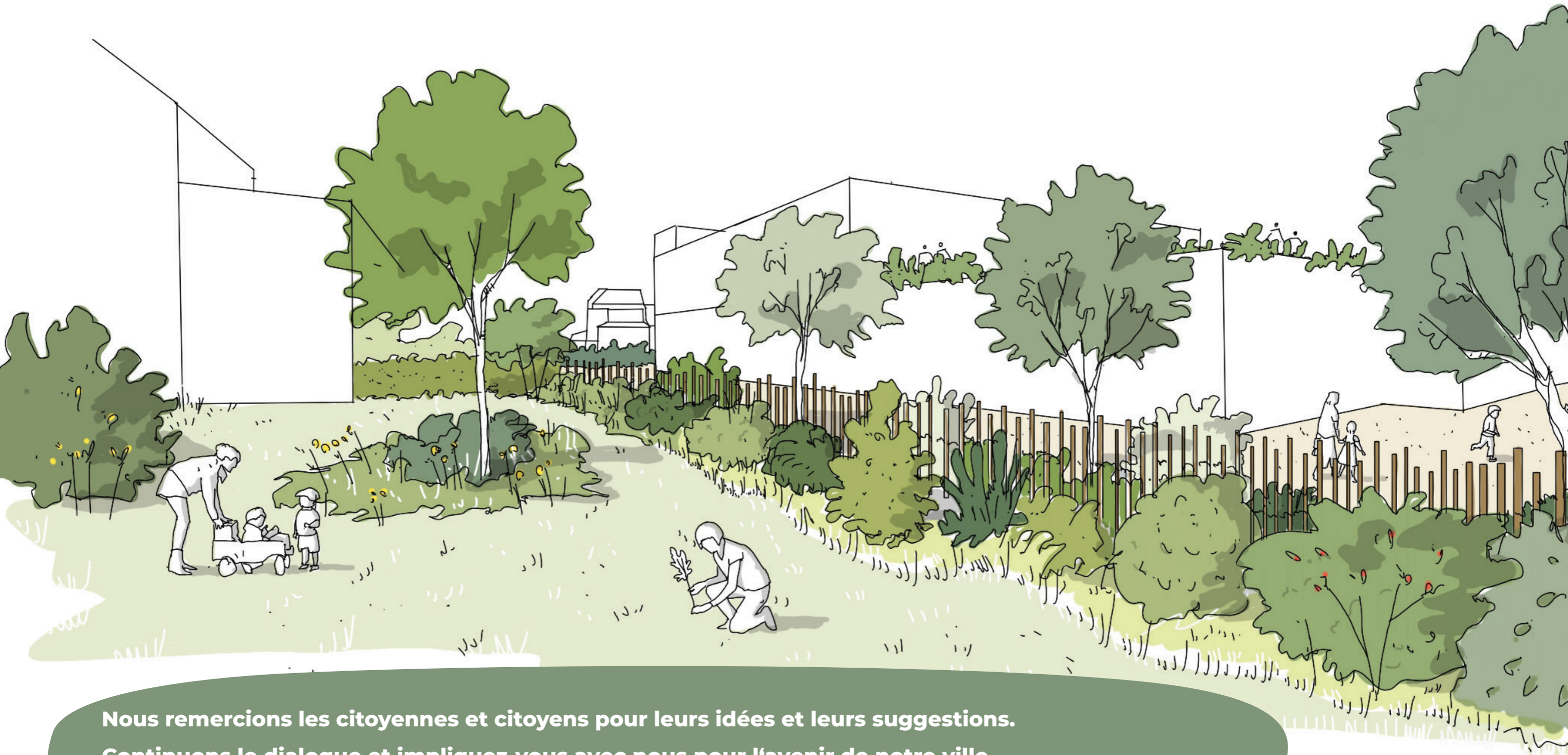
Par rapport aux typologies du PAP, la question du pourcentage de logements abordables a aussi été notée.

Finalement, il y a eu la proposition de concevoir une aire de jeux supplémentaire dans le parc de la maison de retraite voisine pour promouvoir un partage intergénérationnel, ce site n'est cependant pas concerné par la mission en question.

# LISTE DES RÉFLEXIONS

## Autres

Mesures citoyennes	Argumentations	Répétitions (7)	Prise de position AC	à développer	à analyser	non réalisable
Bon choix de site	Equilibre de la distribution des écoles dans Dudelage. Désengorgement du trafic dans le centre de la ville.	1				
Forages dans l'argile		1	Ecole: Une étude de sol sera réalisée. PAP: Etude de sol réalisée. Forages pour géothermie possibles			
Salle de sport non ouverte au public	Pour éviter le bruit le weekend	1	Afin d'utiliser l'infrastructure au maximum, le hall sera utilisé par des clubs pour des entraînements mais pas pour des compétitions et ne recevra pas de spectateurs.			
Manque de piscine	Trop peu de cours de natation	1	Non faisable au niveau emprise disponible et pour raison budgétaire			
Réduire nombre d'enfants		1				
Aire de jeux supplémentaire dans le parc de la maison de retraite - partage intergénérationnel		1	Ecole: Pas sous l'emprise du projet.			
Logements abordables - quel pourcentage du PAP?		1	Logements abordables 15%min. de la SCB totale du PAP selon RGD Art.29bis car le nombre total de logements est supérieur à 25unités. Environ 17% selon le projet actuel			



**Nous remercions les citoyennes et citoyens pour leurs idées et leurs suggestions.  
Continuons le dialogue et impliquez-vous avec nous pour l'avenir de notre ville.  
Il y a de nombreuses opportunités qui nous attendent alors commençons ensemble dès aujourd'hui.**

**Bourgmestre**

**Échevins**